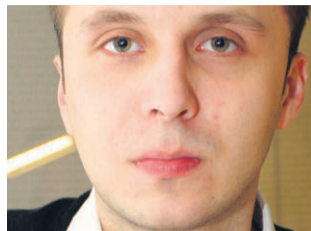


Kiedy ojciec może wziąć urlop macierzyński

Na pytania Czytelników odpowiada Łukasz Berg, Kancelaria Adwokacka Tomasza Posadzkiego w Gdańsku

Jestem w 6 miesiącu ciąży. Dwa lata temu podpisałam umowę o pracę na czas nieokreślony. Po urodzeniu dziecka chciałabym wykorzystać jedynie część urlopu macierzyńskiego, pozostałą część chciałby wykorzystać mój mąż. Jak w takiej sytu-



cji powinien zachować się pracodawca? CZYTELNICZKA

Zgodnie z przepisem art. 180 §1 Kodeksu pracy pracownicy przysługuje urlop macierzyński w wymiarze 20 tygodni w przypadku urodzenia jednego

dzieci, 31 tygodni w przypadku urodzenia dwojga dzieci przy jednym porodzie, 33 tygodni w przypadku urodzenia trojga dzieci przy jednym porodzie, 35 tygodni w przypadku urodzenia czworga dzieci przy jednym porodzie lub 37 tygodni w przypadku urodzenia pięciorga i więcej dzieci przy jednym porodzie. Co najmniej 2 tygodnie urlopu macierzyńskiego mogą przypaść przed przewidywaną datą porodu. Po porodzie przysługuje urlop macierzyński niewykorzystany przed porodem. Jeżeli pracownica nie

korzysta z urlopu macierzyńskiego przed przewidywaną datą porodu, pierwszym dniem urlopu macierzyńskiego jest dzień porodu. Pracownica, po wykorzystaniu po porodzie co najmniej 14 tygodni urlopu macierzyńskiego, ma prawo zrezygnować z pozostałej części tego urlopu. W takim przypadku niewykorzystanej części udziela się pracownikowi-ojcu wychowującemu dziecko. Konieczny jest w tej sytuacji pisemny wniosek męża. Pracownica zgłasza pracodawcy pisemny wniosek w sprawie rezygnacji

z części urlopu macierzyńskiego, najpóźniej na 7 dni przed przystąpieniem do pracy. Do wniosku dołącza się zaświadczenie pracodawcy zatrudniającego pracownika-ojca wychowującego dziecko, potwierdzające termin rozpoczęcia urlopu macierzyńskiego przez pracownika, wskazany w jego wniosku o udzielenie urlopu, przysługujący bezpośrednio po terminie rezygnacji z części urlopu macierzyńskiego przez pracownicę. Po wykorzystaniu przez pracownicę po porodzie urlopu macie-

rzyńskiego w wymiarze 8 tygodni, pracownikowi-ojcu wychowującemu dziecko przysługuje prawo do części urlopu macierzyńskiego odpowiadającej okresowi, w którym pracownica uprawniona do urlopu wymaga opieki szpitalnej ze względu na stan zdrowia uniemożliwiający jej sprawowanie osobistej opieki nad dzieckiem. W tym przypadku urlop macierzyński pracownicy przerywa się na okres, w którym z takiego urlopu korzysta pracownik-ojciec wychowujący dziecko.

Seniorzy pokażą się na wybiegu

**Bożena Szczudłowska
Gdańsk**

Już w czwartek o godzinie 14, w Domu Pomocy Społecznej przy ul. Hożej 4 w Gdańsku Stogach odbędzie się niecodzienna impreza. Otóż na wybiegu w ramach pokazu mody dla seniorów oraz osób niepełnosprawnych „Moda i Styl Seniora” pojawią się... seniorzy.

W wydarzeniu udział wezmą między innymi podopieczni placówki oraz innych ośrodków wsparcia dziennego dla sędziwych mieszkańców Gdańska, seniorzy z dzielnicy, niepełnosprawni uczestnicy zajęć w środowiskowych domach samopomocy MOPS w Gdańsku.

Modele i modelki (osoby starsze, niepełnosprawne) zaprezentują ubrania wybrane i przygotowane dla nich z oferty firm odzieżowych. Pokażą między innymi stroje

wieczorowe, codzienne, z elementami wzornictwa kaszubskiego. Wrześniowy pokaz mody ma charakter otwarty. Organizatorzy mają nadzieję, że będzie to nie tylko inicjatywa rozrywkowo-artystyczna, ale także rzuci wyzwanie różnym stereotypom dotyczącym m.in. seniorów.

Pokaz jest także doskonałą okazją do aktywizacji mieszkańców zagrożonych wykluczeniem społecznym. Impreza wpisuje się również w gdańskie obchody Międzynarodowego Dnia Osób Starszych, przypadającego w kalendarzu 1 października.

Głównym organizatorem pokazu mody jest Dom Pomocy Społecznej na Stogach, w partnerstwie z gdańskim Miejskim Ośrodkiem Pomocy Społecznej. Patronat honorowy nad imprezą objął prezydent miasta Gdańska Paweł Adamowicz.

Porady prawne

Jeżeli potrzebujesz pomocy radcy prawnego, możesz ją bezpłatnie uzyskać w naszej gdańskiej redakcji (Targ Drzewny 9/11, wejście od ul. Garncarskiej). Aby się zarejestrować na spotkanie, zadzwoń dziś w godz. 9-10 pod numer redakcyjnej infolinii 0801 15 00 39

oraz 058 300 33 41.

W tym tygodniu dyżur prawnika odbędą się we wtorek i w piątek w godz. 16-18. Uwaga! Liczba osób, które mogą skorzystać z pomocy, jest ograniczona. Zgłoszenia na poradę przyjmujemy tylko telefonicznie. (bsz)

Wytnij i zachowaj!

Dyżur prawnika odbywa się we wtorek, w godz. 16-18 (Gdańsk, Targ Drzewny 9/11, wejście od ulicy Garncarskiej, pokój nr 10)

8 września 2009

Porad udziela
Kancelaria Adwokacka
Adwokata Tomasza
Posadzkiego
w Gdańsku

Wytnij i zachowaj!

Dyżur prawnika odbywa się we wtorek, w godz. 16-18 (Gdańsk, Targ Drzewny 9/11, wejście od ulicy Garncarskiej, pokój nr 10)

11 września 2009

Porad udziela
Kancelaria Nowosielski,
Gotkiewicz i Partnerzy –
Adwokaci
i Radcy Prawni

OGLOSZENIE

0342310/00



UNIA EUROPEJSKA
Fundusz Spójności

PROJEKT WSPÓŁFINANSOWANY
ZE ŚRODKÓW UNII EUROPEJSKIEJ – FUNDUSZU SPÓJNOŚCI
PROJEKT TEN PRZYCZYNIĄ SIĘ DO ZMNIJSZENIA RÓŻNIC SPOŁECZNYCH
I GOSPODARZYCH POMIĘDZY OBYWATELAMI UNII EUROPEJSKIEJ

II ETAP ROZBUDOWY ZAKŁADU ZAGOSPODAROWANIA ODPADÓW EKO DOLINA. PROEKOLOGICZNE TRENDY W EKO DOLINIE

Eko Dolina to najnowocześniejszy w regionie zakład zagospodarowania odpadów, obsługujący 440 tysięcy mieszkańców Gdyni, Rumi, Sopotu i sąsiednich gmin. Zakład oddano do użytkowania w 2005 roku z za-



Rozbudowana sortownia

łożeniem jego dalszej rozbudowy w kolejnych etapach. Na przełomie lat 2009/2010, w ramach II etapu rozbudowy, wzbogaci się on o nowoczesną kompostownię odpadów organicznych oraz powiększona zostanie sortownia odpadów.

Gospodarka odpadami do niedawna kojarzona była ze zjawiskiem nieco egzotycznym, popularnym w zachodnich krajach Europy. Tymczasem zmiany zachodzące w gospodarce światowej mają ogromny wpływ na odpady „rodzime” - ich strukturę oraz produkowaną ilość. Przejawia się to m.in. zwiększeniem poziomu zawartości tworzyw sztucznych wchodzących w skład naszych codziennych śmieci.

Przeciętny mieszkaniec Pomorza wytwarza ok 300 kg odpadów rocznie (co stanowi ok. 2m³/rok). Skala problemu wzrasta, gdy przełożymy to na 2 mln mieszkańców naszego województwa i wyobrazimy sobie górę śmieci o wielkości ok. 4 mln m³ rocznie. Zakład Eko Dolina obsługuje ok. 1/5 województwa pomorskiego i przyjmuje ok. 130 000 ton odpadów komunalnych i ok. 50 000 ton odpadów budowlanych i zbliżonych do komunalnych.

W Polsce głównym sposobem postępowania z odpadami jest ich depozowanie na składowiskach. Większość z nich jest już jednak w znaczącym stopniu wypełniona, dlatego konieczne jest systematyczne ograniczenie składowania odpadów, zwłaszcza tych nadających się do kompostowania bądź stanowiących surowce wtórne.

Politykę ograniczania składowania odpadów i odzysku odpadów prowadzi zakład zagospodarowania odpadów w Łęczycach Eko Dolina.

W 2005 roku zakończył się I etap budowy zakładu. Powstał wówczas kompleks nowoczesnych obiektów, między innymi: sortownia odpadów, kwatera składowa, podczyszczalnia ścieków i odcieków, kompostownia polowa, elektrownia biogazowa oraz pełna infrastruktura techniczna.

Obecnie trwają kolejne inwestycje polegające na rozbudowie sortowni odpadów i budowie dużej kompostowni halowej.

Na terenie zakładu Eko Dolina działa kompostownia polowa, służy ona do przetwarzania odpadów zielonych pochodzących z konserwacji zieleni miejskiej (parków, trawników) oraz ogrodów przydomowych. Kompostownia może przetworzyć ok. 6 000 t/rok. Potrzeby są znacznie większe, nowe przepisy nakładają obowiązek zmniejszenia składowania odpadów biodegradowalnych (czyli takich jak odpady kuchenne, odpady zielone, papier, drewno, tekstylia). W tym celu realizowana jest kompostownia halowa o przepustowości 30 000 ton/rok.

Pierwsza faza kompostowania prowadzona będzie w systemie zamknię-



tym, gdzie odpowiednie systemy będą kontrolować temperaturę i wilgotność, zraszać odpady, zasysać i odprowadzać powietrze do systemu biofiltrów. Kolejna faza procesu polegać będzie na dojrzewaniu kompostu w przyzmacz na istniejącym placu kompostowni. Obecnie trwa montaż konstrukcji hali kompostowni, zakończono fundamentowanie i ściany oporowe. Kolejną ważną inwestycją związaną z odzyskiem odpadów, zwłaszcza odzyskiem surowców wtórnych, jest rozbudowa sortowni odpadów. Obecnie pracująca sortownia ma przepustowość 50 000 ton/rok. Po rozbudowie będzie miała przepustowość 100 000 ton/rok. Budynek sortowni jest już rozbudowany, trwa montaż urządzeń linii technologicznej do sortowania odpadów.



Kompostownia – plac budowy

Kompostownia i sortownia będą gotowe do eksploatacji na przełomie 2009/2010 roku.

Również tym razem Eko Dolina korzysta z dotacji unijnych – w ramach Funduszu Spójności. Na ten etap rozbudowy zakładu Komisja Europejska przeznaczyła 4 mln Euro.

Dodatkowe informacje dotyczące inwestycji na terenie zakładu Eko Dolina znajdują się na stronie:

www.ekodolina.pl